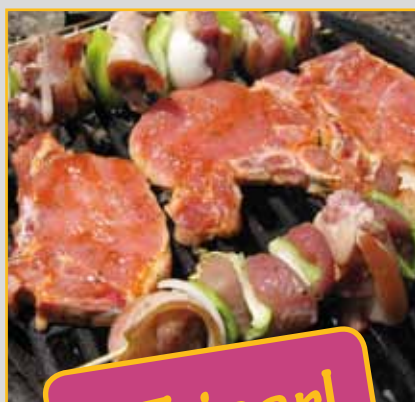


Onze mensen voor 14 oktober 2012

BARBECUE



25 jaar!

Zondag 24 juni 2012
vanaf 12 uur

't Hoeveke
Gontrode-Melle
(Potaardestraat)

Graag inschrijven vóór 22 juni
bij de bestuursleden.

Vlees of vis

Volwassenen: 15 euro
Kinderen tot 12 jaar: 10 euro

Meer info:

www.n-va.be/melle
freddy.vandeputte@n-va.be

Zie ook binnenin



Anne Catherine Dalemans (53)

- ▶ moeder van drie volwassen kinderen
- ▶ afgestudeerd als dierenarts in 1982 en als vakdierenarts kleine dieren in 2006
- ▶ woont sinds meer dan 10 jaar in Melle, samen met partner Luc
- ▶ werkt als dierenarts in een farmaceutisch bedrijf
- ▶ John Youngestraat 24

"In mijn vrije tijd probeer ik te gaan wandelen, ik kook graag en ik lees veel. Ik hou van de natuur en van alle dieren. Twee jaar geleden heb ik de cursus helper gevolgd bij het Rode Kruis en heb een diploma lesgeven behaald voor eerste hulp voor opvarenden bij een Engelse vaarschool. Levenslang leren is duidelijk aan mij besteed.

Mijn laatste deel van mijn loopbaan is nu ingezet. Ik zou mij graag willen inzetten voor de samenleving. Ik zou graag mijn levenservaring willen aanwenden om een positieve bijdrage te leveren aan de maatschappij.

Ik kies voor de N-VA omdat het Vlaamse gedachtegoed en de Vlaamse waarden het beste door deze partij worden ondersteund en omdat ik bij deze groep een aantal levenswaarden herken: integriteit, enthousiasme, doorzetting en het verlangen om de maatschappij te verbeteren."

Sabine Van Der Sypt (51)

- ▶ geboren en getogen in Melle
- ▶ studeerde kinderverzorging
- ▶ werkte in Caritas als hulpverpleegster, baatte 13 jaar een voedingswinkel uit, werkt nu bij Eandis
- ▶ groeide op als tweede oudste van tien kinderen
- ▶ man Marc is ook van Melle en is al jarenlang actief bij onze brandweer
- ▶ Vossenstraat 3



Samen met haar man Marc is Sabine tijdens het weekend vaak te vinden in de Ardennen. Daar wandelen is één van haar vele hobby's.

"Als kleine zelfstandige leer je hoe je moet omgaan met de mensen. Je voelt ook meteen wat er leeft in de gemeente. Ik ben er ook trots op dat ik als vijftigjarige bij Eandis aan de slag kon.

Als N-VA-kandidate wil ik bij de komende gemeenteraadsverkiezingen mee mijn schouders zetten onder een sterke CD&V/N-VA lijst, voor een aangenaam, levendig en veilig Melle. Daar ga ik voluit voor!"

Verse leugens uit Melle!

De relativiteit van cijfers en gemeentebelastingen

Per toeval kregen we het gemeentebudget 2011 van de gemeente Kapellen (provincie Antwerpen) in handen. We vergeleken dit even met het budget van onze gemeente. Melle telt ongeveer 11 000 inwoners, Kapellen zit rond de 27 000 inwoners.

De onroerende voorheffing bedraagt in Melle 1 500 opcentiemen. In Kapellen zijn dat 700 opcentiemen. De waarde van één opcentiem onroerende voorheffing bedraagt in Melle 1 792 euro, in Kapellen 7 202,55 euro.

De aanslagvoet van de personenbelasting bedraagt in Melle 7 procent. In Kapellen is dat 5 procent. De waarde van één procent personenbelasting bedraagt in Melle 474 372 euro, in Kapellen 1 242 123 euro.

Deze cijfers tonen onder andere aan dat het moeilijk is om cijfers van belastingen van verschillende gemeenten met elkaar te vergelijken. Hogere belastingvoeten geven niet automatisch meer inkomsten. Waarom? Omdat 1 opcentiem in verhouding staat tot het gemiddelde kadastrale inkomen in de gemeente. En 1 procent personenbelasting staat in verhouding tot het gemiddelde inkomen in de gemeente.

Ons drinkbaar water

Dat het 'kraantjeswater' in onze gemeente geleverd wordt via T.M.V.W. weet zowat iedereen. Maar waar komt dit water nu eigenlijk vandaan? T.M.V.W. heeft geen natuurlijke bronnen in de regio. Het grootste deel van dit water moet T.M.V.W. zelf aankopen in Antwerpen en Wallonië en wordt dan via een lang netwerk naar ons gebracht.



Een eigen waterwinning heeft T.M.V.W. wel in de provincie Henegouwen

Recent verhoogde het Waalse Gewest de heffingen op de Waalse waterwinningen. Goed voor een meer opbrengst van 29 miljoen euro. Uiteraard bepaalt dit mee de prijs van ons drinkbaar water.

Meer blauw op straat duurder

Iedereen voelt het aan den lijve. Alles wordt duurder. Water, energie, maar ook diensten zoals onze politie ontsnappen niet aan het steeds stijgend kostenplaatje.

De grootste hap van het budget (82,3 procent) gaat nog steeds naar de personeelsuitgaven. De personeelskost in 2012 stijgt met 5,53 procent ten opzicht van 2011. De belangrijkste externe reden voor deze stijging is de indexverhoging.

Andere federale maatregelen, zoals de verhoging van de forfaitaire eindejaarstoelage, het vakantiegeld en de stijging van de werkgeversbijdrage zullen ongetwijfeld een zeer grote invloed hebben op het gemeentelijk budget.

De federale toelage stijgt slechts met 2,82 procent en dekt geenszins de meerkost. Nogmaals een bewijs dat de federale overheid lichtzinnig omspringt met de eurootjes. De gemeenten mogen opdraaien voor het federale opzijschuiven van de verantwoordelijkheden.

Extra kleedkamers de Kouterslag

Sinds einde maart werden er op het Sport- en Recreatiepark de Kouterslag twee sanitaire kleedkamercontainers van elk 3 op 6 meter geplaatst.

Deze containers met kleedruimte, douches en toilet moeten tijdelijk het comfort voor de sportploegen verbeteren. Het was soms drummen voor de voetbalploegen in de kleedkamers. Met deze twee supplementaire kleedruimtes moet het probleem opgelost worden.

Ringvaart

De oudere Mellenaar zal het nog meegemaakt hebben. Maar voor vele nieuwe Mellenaars is dit een weetje: de Ringvaart vormt een driekwartcirkel van 22 km rondom Gent. Binnenschepen, tot 2 000 ton, kunnen daardoor in +/- drie uren vanaf Melle naar het kanaal Gent-Terneuzen (Langerbrugge) varen. De werken voor de Ringvaart begonnen in 1950. Op 18 november 1969 werd het kanaal officieel ingehuldigd.

10 jaar markt: speciale actie

De gemeente, in samenwerking met de marktkramers, gaat ter gelegenheid van 10 jaar markt in Melle op vrijdag 6 april een speciale actie voeren. Hou uw Melina in de gaten!

Varen op Zeeschelde

De Vlaamse overheid heeft de intentie de bevaarbaarheid van de Zeeschelde tussen Melle en Gentbrugge te herstellen. Passagiersvaart en pleziervaart zouden dan mogelijk worden tot in Gent. Om de getijden deels op te vangen zou er een sluis komen net voorbij Heusdenbrug. Ook de zandwinningsput ter hoogte van de Heusdenbaan dient als compensatieoptie voor de verdwenen getijden. Om de dynamiek van de getijden in dit gebied binnen te brengen zal er een bres van 80 meter in de huidige dijk gemaakt worden. De zandwinningsput zal daarbij verontdiept moeten worden om om slik en schor te laten ontwikkelen. Rond het gebied wordt een ringdijk gelegd op Sigmahoogte, dit is 8 meter boven zeespiegel. Een passerelle voor voetgangers en fietsers van 4 meter breed zal de bres overbruggen.

Geluidsmetingen R4

Het Provinciaal Centrum voor Milieuonderzoek (PCM) deed, op aanvraag van de gemeente, geluidsmetingen op 7 februari 2012 langs de R4. Tussen 9 en 13.30 uur werden op vier plaatsen metingen uitgevoerd. Het maximale geluidsniveau was 66,2 Db. Dat betekent dat de gemeente 75 procent van de kosten, volgens de huidige reglementering, moet betalen wanneer men geluidsschermen zou plaatsen.

Geluidsmetingen E40

Op 27 januari 2012, tussen 8.30 uur en 12 uur en op 17 februari 2012, tussen 16.15 uur en 16.45 uur, heeft het Provinciaal Centrum voor Milieuonderzoek geluidsmetingen uitgevoerd langs de E40, op tien verschillende plaatsen.

Ter hoogte van de bestaande huizen werd op vijf meter hoogte (slaapkamerhoogte) gemeten en noteerde men maximum 72,6 decibel (in 2006 op dezelfde plaats was dit 68,2 decibel). In open veld werd op 1,5 meter hoogte gemeten en ook gedurende 15 minuten en bereikte men maximum 73,5 decibel.

Dat wil zeggen dat de gemeente volgens de huidige reglementering hier 50 procent van de kosten moet betalen bij het plaatsen van eventuele geluidsschermen. Blijkbaar zou er wel een nieuwe regelgeving in de maak zijn.

Bij alle metingen kwam de wind hoofdzakelijk uit het zuiden tot het zuidwesten.

Normaal gezien starten na 1 augustus 2012 de saneringswerken in de Sint-Bavostraat, Proefhoevestraat en Kouterslag (gedeelte van het tunneltje tot de Kaverhage).

Seniorenverblijf Heidestraat

De provincie volgt het negatieve advies van de gemeente in verband met de aanvraag tot het bouwen van een seniorenverblijf in de Heidestraat. Het project ligt in een gebied voor gemeenschapsvoorziening en deels in parkgebied. De provincie stelt, zoals de gemeente Melle, dat de inplantingsplaats niet geschikt is en dat het project te commercieel is en louter winstbejag nastreeft.

NVA DENKEN.DURVEN.DOEN. MELLE

Welkom op onze jaarlijkse barbecue! **25ste BBQ N-VA Melle**

Schepen Frank De Vis, gemeenteraadsvoorzitter Freddy Van de Putte, gemeenteraadslid Erwin Van Heesvelde, OCMW-raadslid Dirk De Paepe én het N-VA afdelingsbestuur nodigen je van harte uit op **zondag 24 juni 2012 vanaf 12 uur** in 't Hoeveke te Gontrode-Melle (Potaardestraat).

Inschrijven vóór 22 juni 2012 bij de bestuursleden is nodig.
Vlees of vis: volwassenen € 15 euro, voor kinderen tot 12 jaar € 10 euro

- Frank De Vis Beekstraat 11, 9090 Melle - tel. 09 252 17 12
- Freddy Van de Putte Potaardestraat 1, 9090 Melle - tel. 09 252 30 23
- Erwin Van Heesvelde Brusselsesteenweg 301, 9090 Melle - tel. 09 252 14 69
- Dirk De Paepe Park Ten Hovelaan 38, 9090 Melle - tel. 09 231 72 79

Of via e-post > vandeputte.depoorter@skynet.be

